




Écran Dell SE2425H

Manuel d'entretien

Remarques, mises en garde, et avertissements

-  **REMARQUE** : Une REMARQUE indique des informations importantes qui vous permettront de mieux utiliser votre produit.
-  **ATTENTION** : Une MISE EN GARDE indique soit un dommage matériel potentiel, soit une perte de données et vous indique comment éviter le problème.
-  **AVERTISSEMENT** : Un AVERTISSEMENT indique un risque de dommages matériels, de blessures corporelles ou de mort.

Chapitre 1: Instructions de Sécurité	4
Avant de travailler à l'intérieur de votre moniteur	4
Après avoir travaillé à l'intérieur de votre moniteur	4
Chapitre 2: Vues du moniteur SE2425H	5
Vue latérale	5
Vue de face	6
Vue de dessous	6
Chapitre 3: Composants principaux du moniteur SE2425H	7
Chapitre 4: Schéma de connectivité du câblage	8
Chapitre 5: Connexion des câbles	9
Connexion du câble VGA	9
Branchement du câble HDMI	9
Chapitre 6: Démontage et remontage	10
Outils recommandés	10
Liste des vis	10
Base	11
Retrait du support	11
Installation du support	12
Couvercle VESA	13
Retirez le couvercle VESA	13
Installez le couvercle VESA	13
Couvercle arrière	14
Retrait du couvercle arrière	14
Installez le couvercle arrière	16
Tableau du clavier	17
Retrait du clavier	17
Installation du clavier	18
Ensemble de châssis	19
Retrait de l'ensemble de châssis	19
Installez l'ensemble de châssis	21
Tableau d'interface	22
Retrait de la carte d'interface	22
Installez la carte d'interface	25
Panneau électrique	27
Retrait de la carte d'alimentation	27
Installation de la carte d'alimentation	28
Chapitre 7: Instructions de dépannage	29
Test automatique	29
Diagnostics intégrés	30
Les problèmes courants	31
Problèmes spécifiques au produit	32
Chapitre 8: Contacter Dell	33

Instructions de Sécurité

Suivez les consignes de sécurité suivantes pour protéger votre moniteur contre les dommages potentiels et pour assurer votre sécurité personnelle. Sauf mention contraire, chaque procédure incluse dans ce document suppose que vous avez lu les informations de sécurité fournies avec votre moniteur.

REMARQUE : Avant d'utiliser le moniteur, veuillez lire les informations de sécurité fournies avec le moniteur et imprimées sur le produit. Conservez la documentation dans un endroit sûr pour référence future.

AVERTISSEMENT : L'utilisation de commandes, d'ajustements ou de procédures autres que celles décrites dans ce manuel peuvent présenter un risque de choc, de danger électrique, d'électrocution et/ou de risque mécanique.

ATTENTION : L'écoute d'appareils audio à volume élevé via des casques d'écoute/écouteurs (sur moniteurs qui prennent ces dispositifs en charge) sur le long terme peut détériorer vos capacités auditives.

- Placez le moniteur sur une surface résistante et manipulez-le avec soin. L'écran est fragile et peut être endommagé s'il est tombé ou frappé par un objet tranchant.
- Assurez-vous que les valeurs nominales de votre moniteur fonctionnent avec l'alimentation secteur disponible dans votre pays.
- Maintenez le moniteur à température ambiante. Les conditions excessivement froides ou chaudes peuvent avoir un effet néfaste sur les cristaux liquides de l'écran.
- Connectez le câble d'alimentation du moniteur à une prise secteur proche et accessible. Lire [Connexion des câbles](#).
- Ne placez pas et n'utilisez pas le moniteur sur une surface humide ou près de l'eau.
- Ne soumettez pas le moniteur à de fortes vibrations ou à des chocs importants. Par exemple, ne placez pas le moniteur dans un coffre de voiture.
- Débranchez le moniteur lorsqu'il doit rester inutilisé pendant une période prolongée.
- Pour éviter les chocs électriques, n'essayez pas de retirer un quelconque capot ou de toucher l'intérieur du moniteur.
- Lisez attentivement ces instructions. Veuillez conserver ce document pour pouvoir vous y référer ultérieurement. Suivez tous les avertissements et les instructions qui sont marqués sur le produit.
- Certains moniteurs peuvent être fixés au mur à l'aide du support VESA vendu séparément. Assurez-vous d'utiliser les bonnes spécifications VESA comme indiqué dans la section de montage mural du Guide de l'utilisateur.

Pour plus d'informations concernant les consignes de sécurité, consultez le document d'information sur la sécurité, l'environnement et la réglementation (SERI) qui vous a été envoyé avec votre moniteur.

Avant de travailler à l'intérieur de votre moniteur

Étapes

1. Enregistrez et fermez tous les fichiers ouverts et quittez toutes les applications ouvertes.
2. Éteignez votre écran.
3. Débranchez votre moniteur et tous les appareils connectés de leurs prises électriques.
4. Déconnectez tous les périphériques et périphériques réseaux connectés, comme le clavier, la souris et la station d'accueil de votre moniteur.

ATTENTION : Pour débrancher un câble de réseau, débranchez d'abord le câble de votre moniteur, puis débranchez le câble du périphérique de réseau.

5. Retirez toute carte multimédia et tout disque optique de votre moniteur, le cas échéant.
- 6.

Après avoir travaillé à l'intérieur de votre moniteur

ATTENTION : Laisser des vis desserrées ou perdue à l'intérieur de votre moniteur peut l'endommager gravement.

Étapes

1. Remplacez toutes les vis et assurez-vous qu'il ne reste pas de vis dispersées à l'intérieur de votre moniteur.
2. Connectez tous les dispositifs, périphériques ou câbles externes que vous avez retirés avant de travailler sur votre moniteur.
3. Changez toutes les cartes multimédias, disques ou autres pièces que vous avez retirés avant de travailler sur votre moniteur.
4. Connectez votre moniteur et tous les dispositifs connectés à leurs prises électriques.
5. Allumez votre moniteur.

Vues du moniteur SE2425H

Vue latérale



Schéma 1. Vue latérale du moniteur

Vue de face

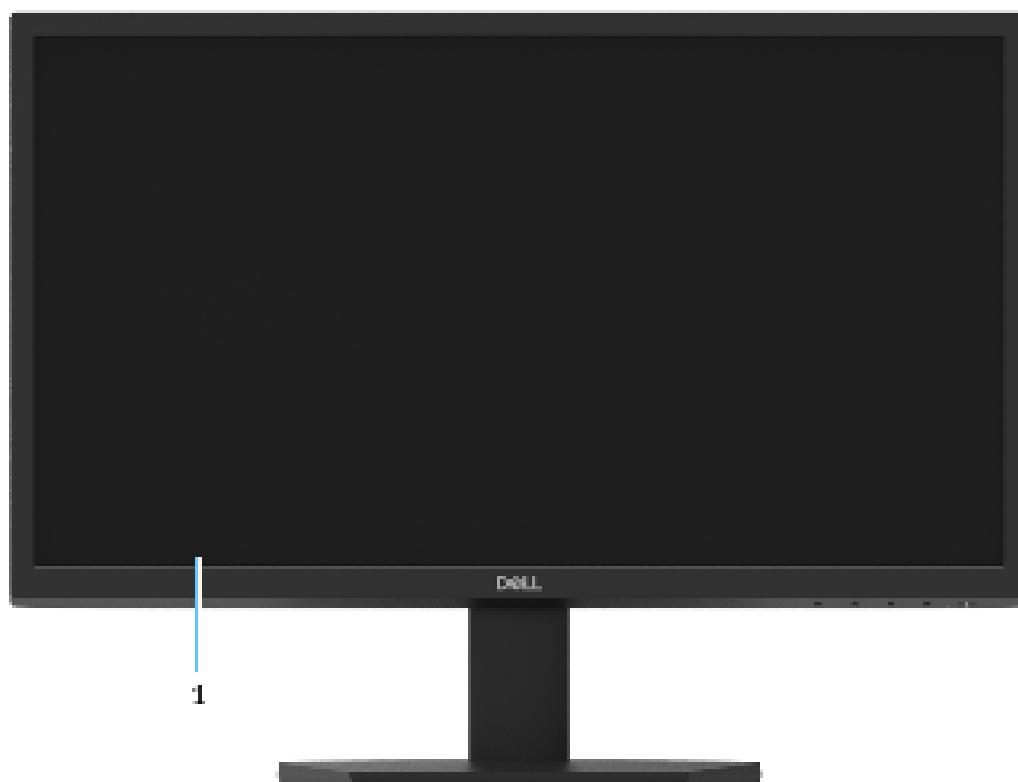


Schéma 2. Vue de face du moniteur

1. **Panneau d'affichage**
Fournit une sortie visuelle à l'utilisateur.

Vue de dessous



Schéma 3. Vue de dessous du moniteur

1. **Port d'alimentation**
Pour brancher le cordon d'alimentation du moniteur.
2. **Port HDMI**
Connectez-vous à votre ordinateur avec le câble HDMI.
3. **Port VGA**
Connectez-vous à votre ordinateur avec le câble VGA.

Composants principaux du moniteur SE2425H

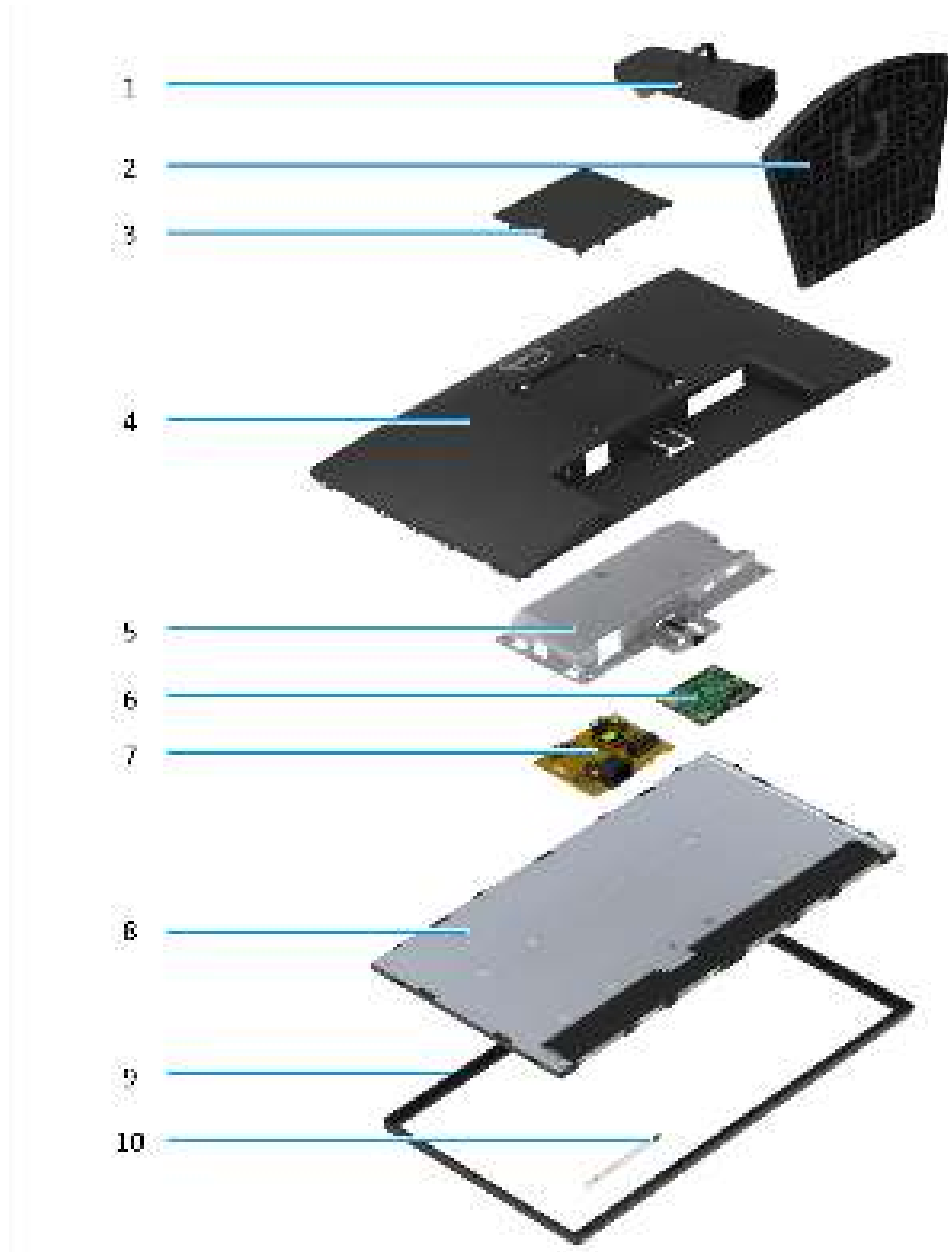


Schéma 4. Composants principaux

Tableau 1 Des composants

Élément	Description	Élément	Description
1	Colonne du socle	6	Tableau d'interface
2	Base du socle	7	Panneau électrique
3	Couvercle VESA	8	Panneau d'affichage
4	Couvercle arrière	9	Lunette avant
5	Châssis	10	Tableau du clavier

Schéma de connectivité du câblage

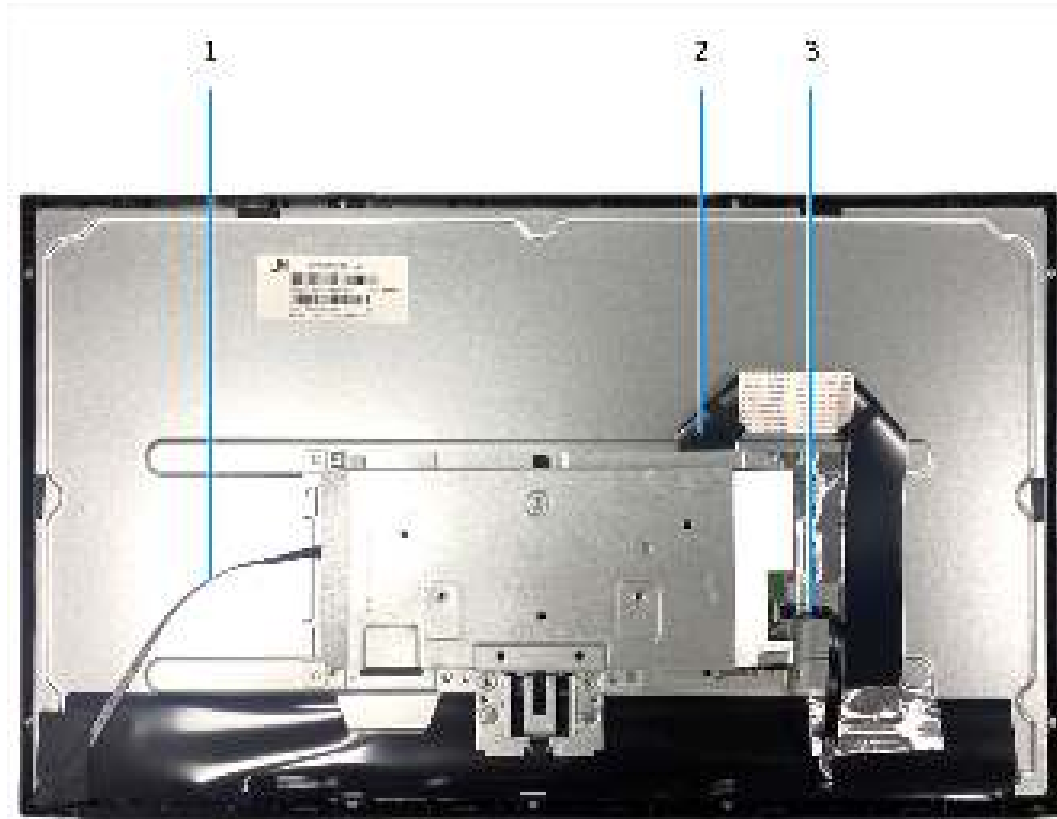


Schéma 5. Schéma de connectivité du câblage

Tableau 2 Des câbles

Élément	Description
1	Câble de barre lumineuse
2	Câble LVDS
3	Câble de clavier

Connexion des câbles

- ⚠ **AVERTISSEMENT** : Avant de commencer une des procédures suivantes, suivez les [Instructions de sécurité](#).
- ⚠ **AVERTISSEMENT** : Assurez-vous que la prise de courant mise à la terre pour le câble d'alimentation est accessible à l'opérateur et est située près de l'équipement.
Pour couper l'alimentation de l'équipement, débranchez le cordon d'alimentation de la prise murale en le saisissant fermement. Ne tirez jamais sur le cordon.
- ⚠ **AVERTISSEMENT** : Cet équipement doit être utilisé avec un cordon d'alimentation certifié. Les normes nationales d'installation et/ ou d'équipement applicables doivent être prises en compte. Utilisez un cordon d'alimentation certifié conforme aux normes CEI 60227 (H05VV-F 3G 0,75 mm² ou H05VVH2-F2 3G 0,75 mm²). Vous pouvez également envisager d'utiliser un cordon flexible en caoutchouc synthétique.
- ① **REMARQUE** : Ne connectez pas tous les câbles à l'ordinateur en même temps. Nous vous recommandons de faire passer les câbles par la fente de gestion des câbles avant de les connecter au moniteur.
- ① **REMARQUE** : Les moniteurs Dell sont conçus pour fonctionner de façon optimale avec les câbles fournis par Dell lors de la réception. DELL ne garantit pas la qualité vidéo et les performances du moniteur avec l'utilisation de câble autres que DELL.
- Pour connecter votre moniteur à l'ordinateur :
1. Éteignez votre ordinateur et débranchez son cordon d'alimentation.
 2. Branchez un câble VGA ou HDMI de votre moniteur à l'ordinateur.

Connexion du câble VGA



Schéma 6. Connexion du câble VGA

Branchement du câble HDMI



Schéma 7. Branchement du câble HDMI

Démontage et remontage

REMARQUE : Les images de ce document peuvent varier de celles de votre ordinateur suivant la configuration que vous avez commandée.

Outils recommandés

- Tournevis Phillips #0
- Tournevis Phillips #2
- Tourne-écrou 5 mm
- Scribe en plastique








Liste des vis

REMARQUE : Au cours du retrait des vis d'un composant, nous vous recommandons de noter le type de vis, la quantité de vis, puis de les placer dans une boîte de rangement de vis. Cela permet de conserver le nombre correct de vis et de s'assurer que le type de vis correct est restauré lors du remplacement du composant.

REMARQUE : Certains ordinateurs ont des surfaces magnétiques. Assurez-vous de ne pas laisser les vis fixées à ces surfaces durant le remplacement d'un composant.

REMARQUE : La couleur de la vis peut varier suivant la configuration commandée.

Tableau 3 Liste des vis

Composant	Type de vis	Quantité	Image de la vis
Couvercle arrière VESA	M4x10	4	
Charnière du couvercle arrière	M4x4,5	2	
Support d'articulation	M3x4	2	
Tableau d'interface	M3x6	2	
Panneau électrique	M3x6	2	
Mise à la terre de la carte d'alimentation	M4x9	1	
Port VGA	#4-40x11,8	2	

Base

Retrait du support

Conditions préalables

Suivez la procédure dans [Avant de travailler à l'intérieur de votre moniteur](#).

Étapes

1. Inclinez le support vers le bas pour accéder au bouton de déverrouillage.
2. Avec un tournevis, appuyez sur le bouton de déverrouillage pour retirer le support du moniteur.
3. Appuyez sur l'onglet de libération situé au bas de la base pour séparer la base du support et le montant du support.

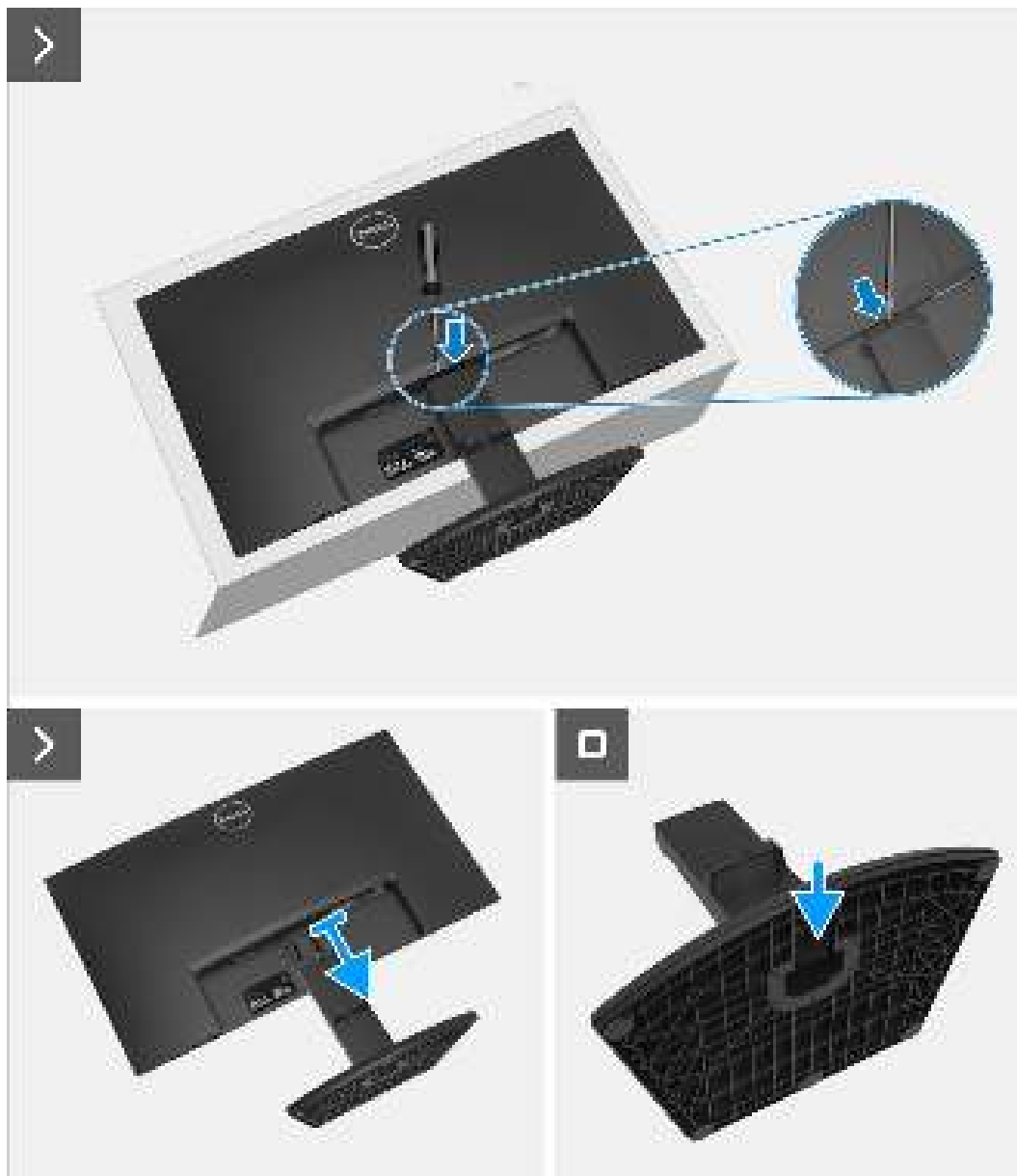


Schéma 8. Retrait du support

Installation du support

Étapes

1. Fixez la colonne montante du support à la base du support.
2. Faites glisser le support dans la fente du couvercle arrière.



Schéma 9. Installation du support

Étapes suivantes

1. Suivez la procédure dans [Après avoir travaillé à l'intérieur de votre moniteur](#).

Couvercle VESA

Retirez le couvercle VESA

Conditions préalables

1. Suivez la procédure dans [Avant de travailler à l'intérieur de votre moniteur](#).

Étapes

1. Appuyez sur la faille du couvercle VESA pour la libérer de l'arrière de l'écran.
2. Soulevez le couvercle VESA pour l'éloigner du moniteur.



Schéma 10. Retirez le couvercle VESA

Installez le couvercle VESA

Étapes

1. Fixez le couvercle VESA sur le couvercle arrière.



Schéma 11. Installez le couvercle VESA

Étapes suivantes

1. Installez le [support](#).
2. Suivez la procédure dans [Après avoir travaillé à l'intérieur de votre moniteur](#).

Couvercle arrière

Retrait du couvercle arrière

Conditions préalables

1. Suivez la procédure dans [Avant de travailler à l'intérieur de votre moniteur](#).
2. Retirez le [support](#).
3. Retirez le [couvercle VESA](#).

Étapes

1. Retirez les deux vis (M4x10) qui fixent le couvercle arrière à l'ensemble de châssis.
2. Retirez les deux vis (M4x4,5) qui fixent le couvercle arrière à l'ensemble de châssis.
3. Avec la scribe en plastique, soulevez le couvercle arrière à partir du bord inférieur du moniteur.
4. Soulevez et retirez le couvercle arrière du moniteur.



Schéma 12. Retrait du couvercle arrière



Schéma 13. Retrait du couvercle arrière

Installez le couvercle arrière

Étapes

1. Placez et enclenchez le couvercle arrière en place sur l'ensemble de châssis.
 - ① **REMARQUE :** Alignez les trous de vis sur le couvercle arrière avec les trous de vis sur l'ensemble de châssis avant en appliquant une légère pression sur le couvercle arrière.
2. Remplacez les quatre vis (M4x10) pour fixer le couvercle arrière au moniteur.
3. Remplacez les deux vis (M4x4.5) pour fixer le couvercle arrière au moniteur.

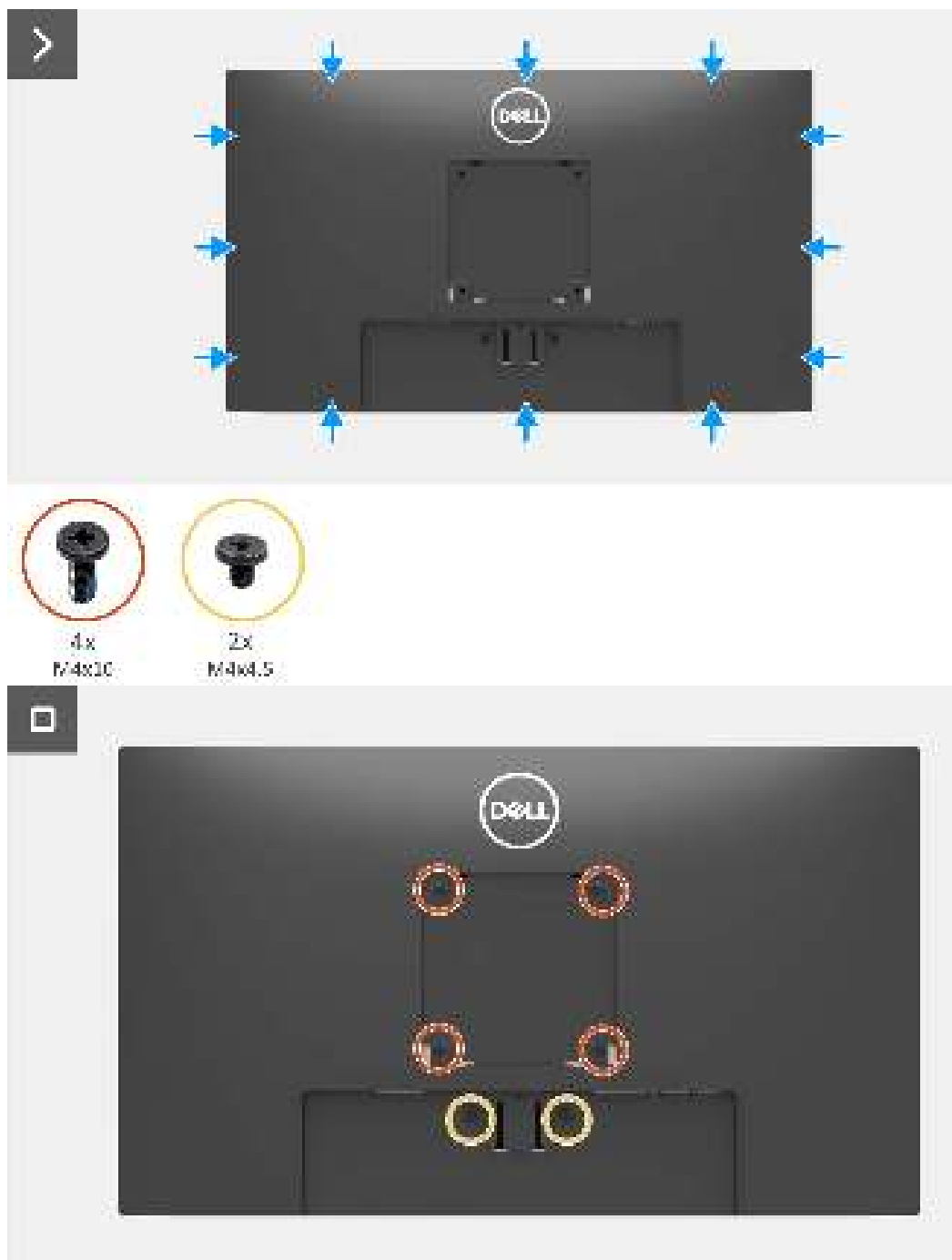


Schéma 14. Installez le couvercle arrière

Étapes suivantes

1. Installez le [couvercle VESA](#).
2. Installez le [support](#).
3. Suivez la procédure dans [Après avoir travaillé à l'intérieur de votre moniteur](#).

Tableau du clavier

Retrait du clavier

Conditions préalables

1. Suivez la procédure dans [Avant de travailler à l'intérieur de votre moniteur](#).
2. Retirez le [support](#).
3. Retirez le [couvercle VESA](#).
4. Retirez le [couvercle arrière](#).

Étapes

1. Ouvrez le loquet et débranchez le câble du clavier du connecteur de la carte d'interface.
2. Retirez le clavier de la fente sur le cadre avant.
3. Détachez le câble du clavier du panneau de protection.

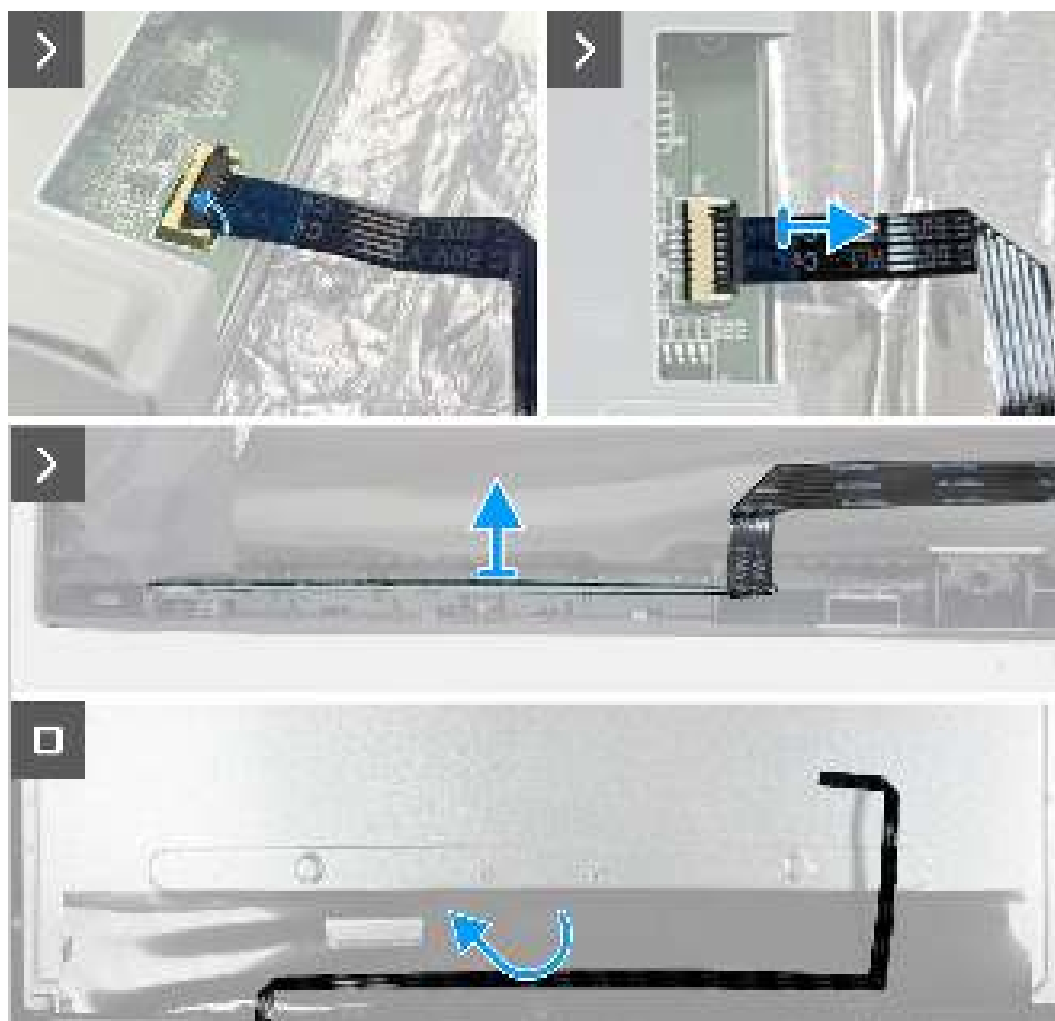


Schéma 15. Retrait du clavier

Installation du clavier

Étapes

1. Alignez et placez le clavier sur le cadre avant.
2. Fixez le câble du clavier sur le panneau de protection.
3. Branchez le câble du clavier au connecteur de la carte d'interface. Fermez le loquet après avoir connecté le câble du clavier au connecteur.

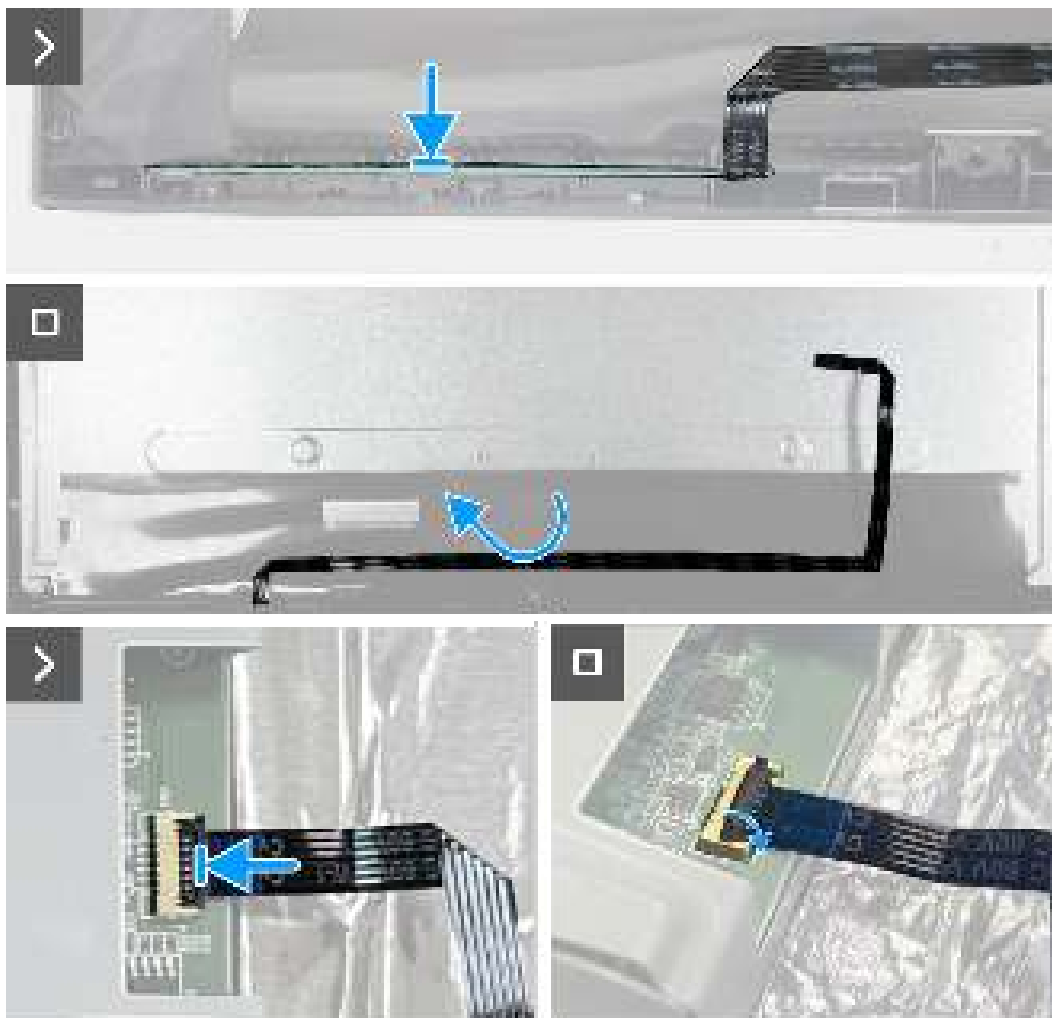


Schéma 16. Installation du clavier

Étapes suivantes

1. Installez le [couvercle arrière](#).
2. Installez le [couvercle VESA](#).
3. Installez le [support](#).
4. Suivez la procédure dans [Après avoir travaillé à l'intérieur de votre moniteur](#).

Ensemble de châssis

Retrait de l'ensemble de châssis

Conditions préalables

1. Suivez la procédure dans [Avant de travailler à l'intérieur de votre moniteur](#).
2. Retirez le [support](#).
3. Retirez le [couvercle VESA](#).
4. Retirez le [couvercle arrière](#).
5. Retirez le [clavier](#).

Étapes

1. Retirez les deux vis (M3x4) qui fixent le châssis sur le panneau d'affichage.
2. Épluchez le ruban dans le coin inférieur gauche du moniteur.
3. Débranchez le câble de la barre lumineuse du connecteur sur le panneau d'affichage.
4. Décollez les deux feuilles d'aluminium sur l'ensemble de LVDS du connecteur et du châssis.
5. Débranchez le câble LVDS du connecteur sur le panneau d'affichage.
6. Retirez l'ensemble de châssis du panneau d'affichage.



Schéma 17. Retrait de l'ensemble de châssis

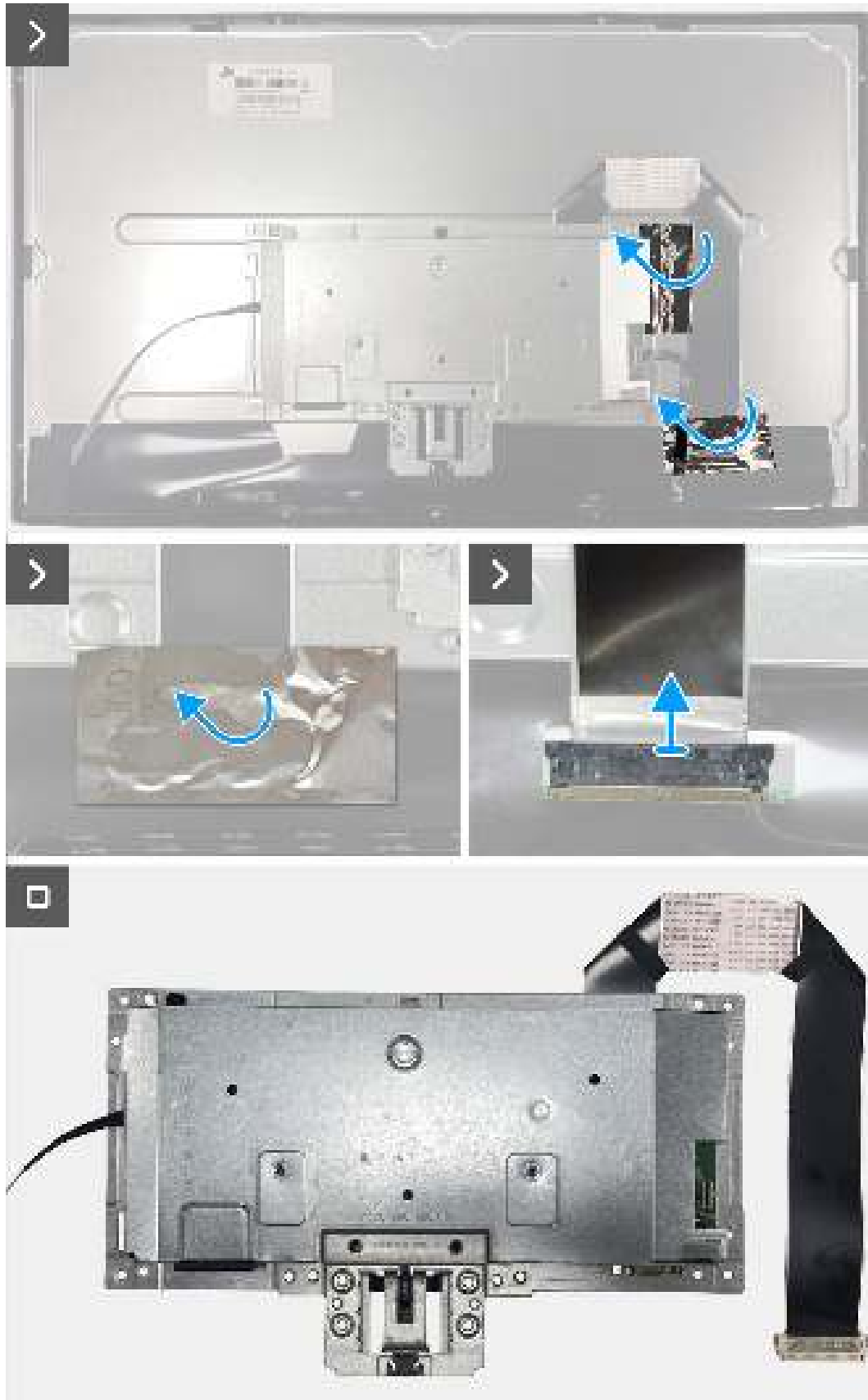


Schéma 18. Retrait de l'ensemble de châssis

Installez l'ensemble de châssis

Étapes

1. Connectez le câble LVDS au connecteur sur le panneau d'affichage. Puis collez la feuille d'aluminium sur le connecteur LVDS.
2. Remplacez deux vis (M3x4) pour fixer l'ensemble de châssis au panneau d'affichage.
3. Branchez le câble de la barre lumineuse au panneau et collez le ruban adhésif pour couvrir le connecteur.

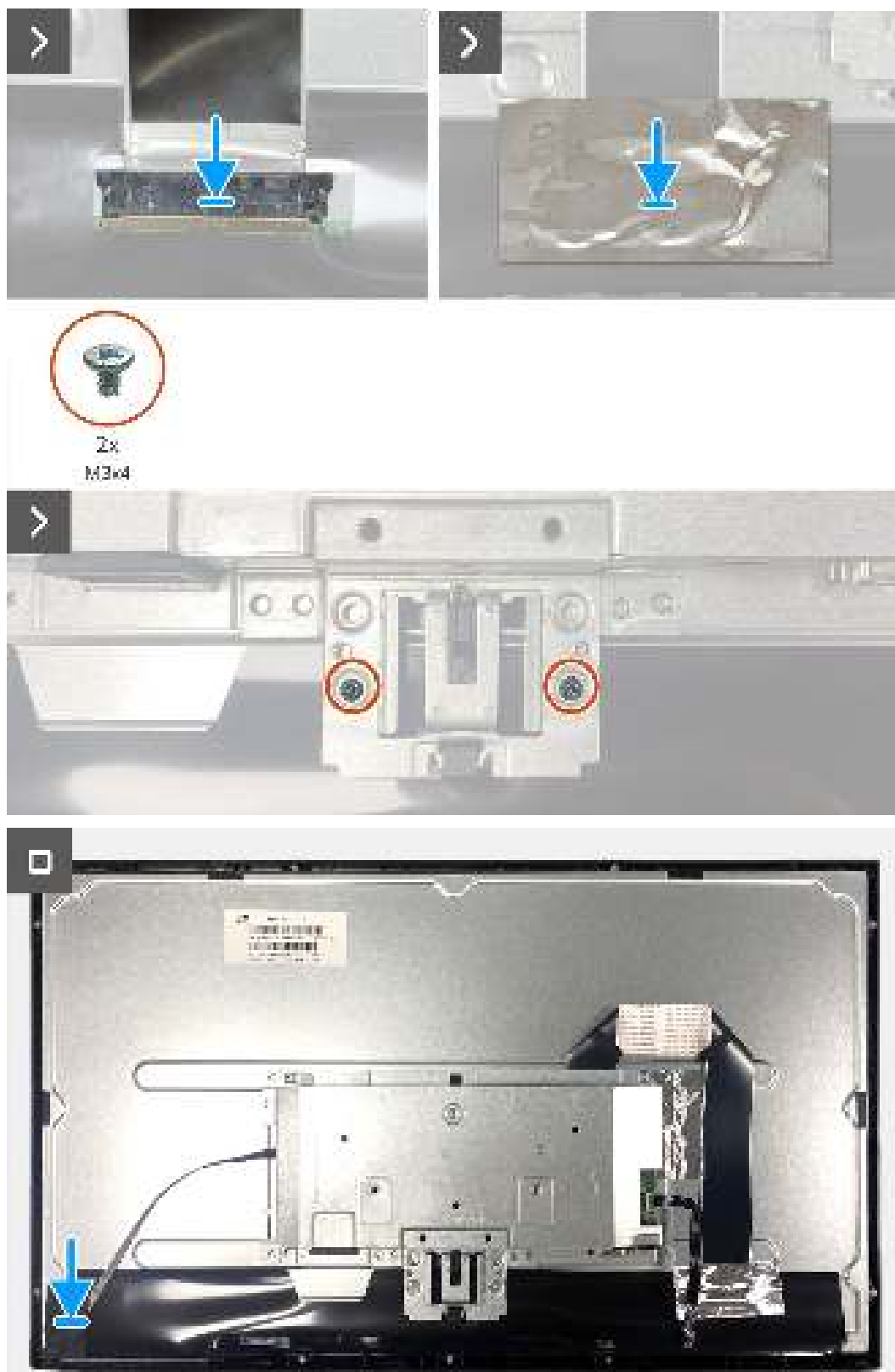


Schéma 19. Installez l'ensemble de châssis

Étapes suivantes

1. Installez le [clavier](#).
2. Installez le [couvercle arrière](#).
3. Installez le [couvercle VESA](#).
4. Installez le [support](#).
5. Suivez la procédure dans [Après avoir travaillé à l'intérieur de votre moniteur](#).

Tableau d'interface

Retrait de la carte d'interface

Conditions préalables

1. Suivez la procédure dans [Avant de travailler à l'intérieur de votre moniteur](#).
2. Retirez le [support](#).
3. Retirez le [couvercle VESA](#).
4. Retirez le [couvercle arrière](#).
5. Retirez le [clavier](#).
6. Retirez [l'ensemble de châssis](#).

Étapes

1. Retirez les deux vis hexagonales du port VGA.
2. Détachez le mylar de l'ensemble châssis.
3. Retirez les quatre vis (M3x6) de la carte d'interface et de la carte d'alimentation.
4. Retirez la vis (M4x9) de la carte d'alimentation.
5. Retirez la carte d'interface et la carte d'alimentation du châssis.
6. Débranchez le câble d'alimentation du connecteur de la carte d'interface.
7. Débranchez le câble LVDS du connecteur de la carte d'interface.



Schéma 20. Retrait de la carte d'interface

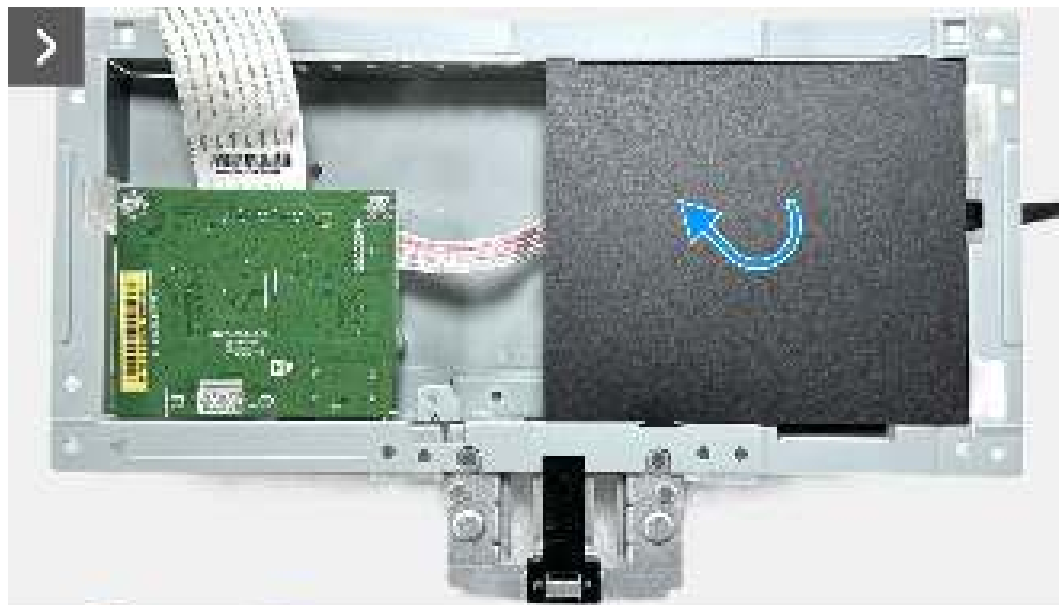


Schéma 21. Retrait de la carte d'interface

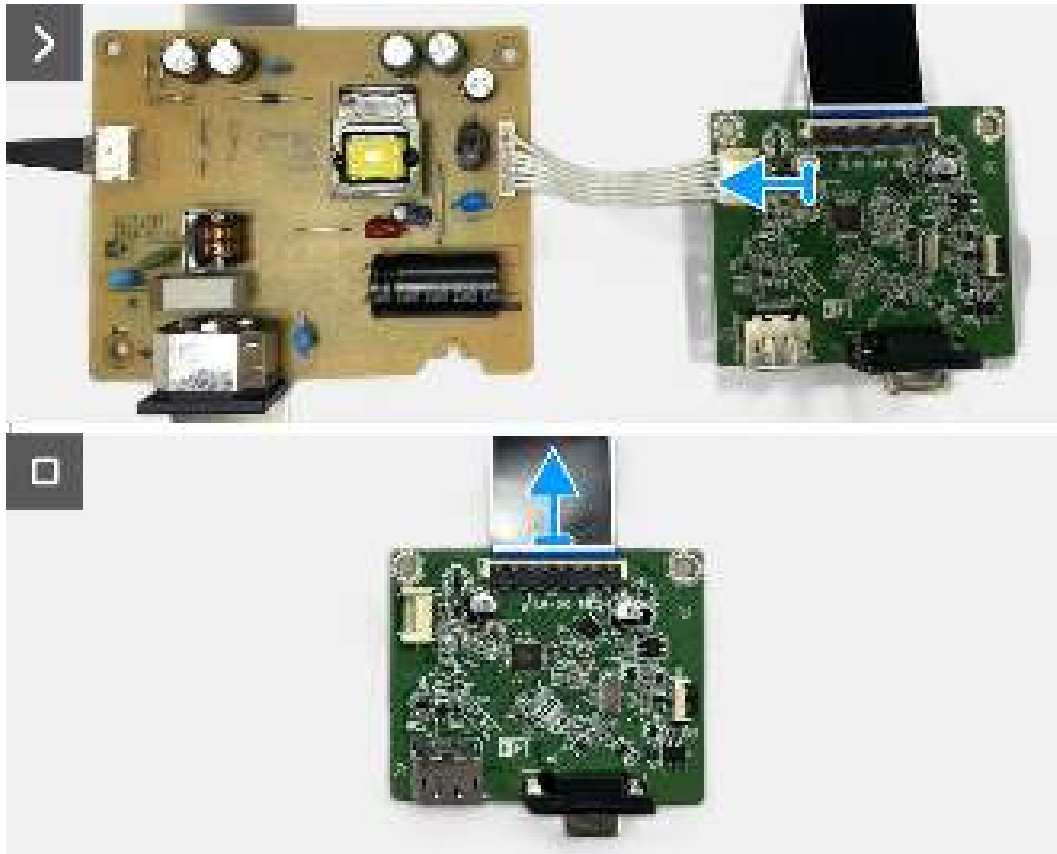


Schéma 22. Retrait de la carte d'interface

Installez la carte d'interface

Étapes

1. Connectez le câble LVDS du clavier au connecteur de la carte d'interface.
2. Connectez le câble d'alimentation du clavier au connecteur de la carte d'interface.
3. Assemblez la carte d'interface et la carte d'alimentation au châssis.
4. Remplacez les quatre vis (M3x6) pour fixer la carte d'interface et la carte d'alimentation avec le châssis.
5. Remplacez la vis (M4x9) pour fixer la carte d'alimentation avec le châssis.
6. Remplacez les deux vis hexagonales (#4-40x11.8) pour fixer le port VGA.

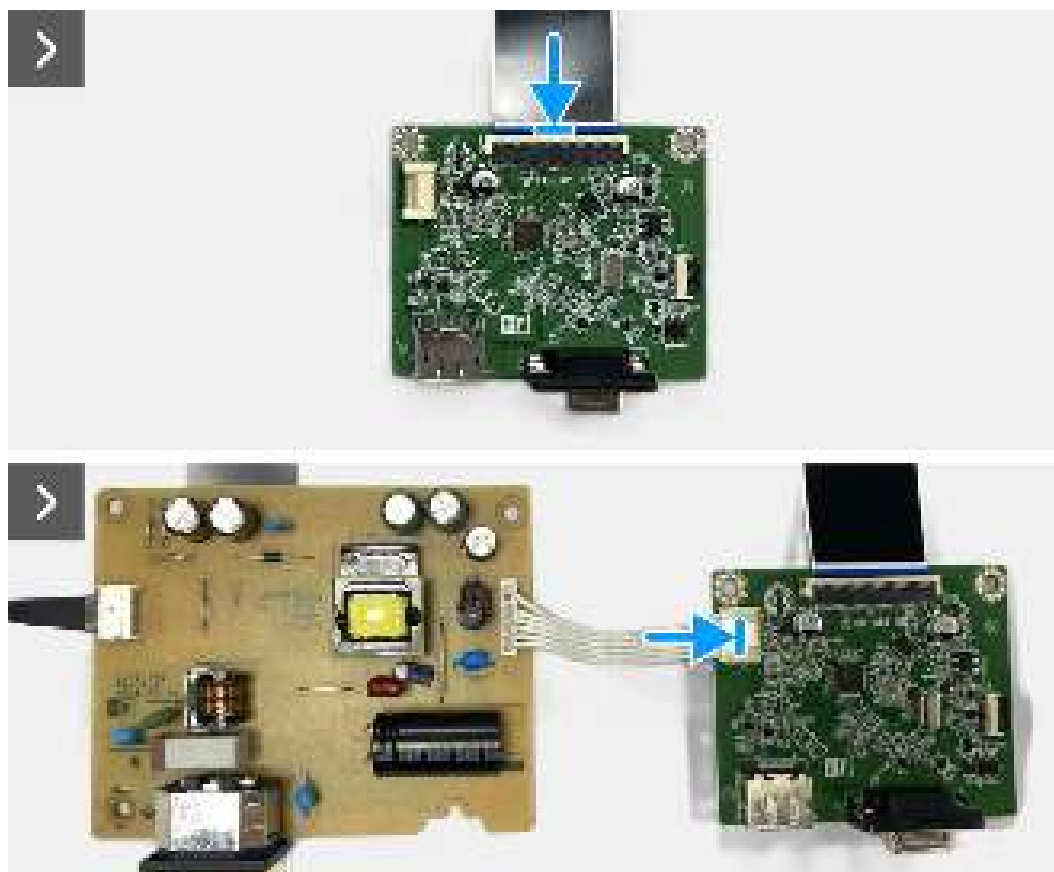


Schéma 23. Installez la carte d'interface



Schéma 24. Installez la carte d'interface

Étapes suivantes

1. Installez l'[ensemble de châssis](#).
2. Installez le [clavier](#).
3. Installez le [couvercle arrière](#).
4. Installez le [couvercle VESA](#).
5. Installez le [support](#).
6. Suivez la procédure dans [Après avoir travaillé à l'intérieur de votre moniteur](#).

Panneau électrique

Retrait de la carte d'alimentation

Conditions préalables

1. Suivez la procédure dans [Avant de travailler à l'intérieur de votre moniteur](#).
2. Retirez le [support](#).
3. Retirez le [couvercle VESA](#).
4. Retirez le [couvercle arrière](#).
5. Retirez le [clavier](#).
6. Retirez l'[ensemble de châssis](#).
7. Retirez la [carte d'interface](#).

Étapes

1. Débranchez le câble de la barre lumineuse du connecteur de la carte d'alimentation.

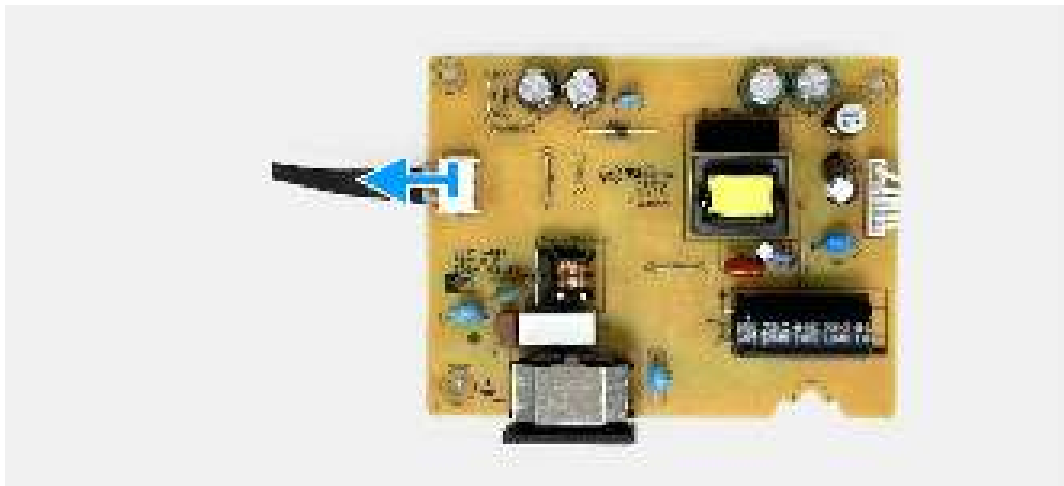


Schéma 25. Retrait de la carte d'alimentation

Installation de la carte d'alimentation

Étapes

1. Connectez le câble de la barre lumineuse au connecteur de la carte d'alimentation.

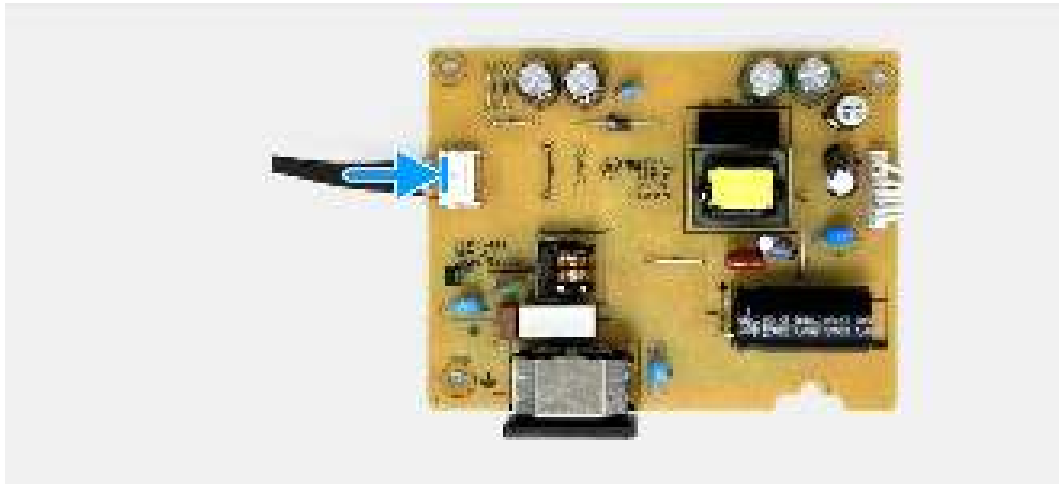


Schéma 26. Installation de la carte d'alimentation

Étapes suivantes

1. Installez la [carte d'interface](#).
2. Installez l'[ensemble de châssis](#).
3. Installez le [clavier](#).
4. Installez le [couvercle arrière](#).
5. Installez le [couvercle VESA](#).
6. Installez le [support](#).
7. Suivez la procédure dans [Après avoir travaillé à l'intérieur de votre moniteur](#).

Instructions de dépannage

⚠ AVERTISSEMENT : Avant de commencer une des procédures de cette section, suivez les [Instructions de sécurité](#).

Test automatique

Votre moniteur comporte une fonction Autotest qui vous permet de vérifier si votre moniteur fonctionne correctement. Si votre moniteur et votre ordinateur sont connectés correctement mais que l'écran du moniteur reste éteint, utilisez la fonction de test automatique du moniteur en suivant ces étapes :

1. Éteignez votre ordinateur et votre moniteur.
2. Débranchez tous les câbles vidéo du moniteur. Pour assurer le bon fonctionnement de l'auto-test, retirez tous les câbles numériques à l'arrière de l'ordinateur.
3. Allumez le moniteur.

ⓘ REMARQUE : Une boîte de dialogue doit apparaître à l'écran (sur un fond noir) si le moniteur ne parvient pas à détecter un signal vidéo et fonctionne correctement. En mode de test automatique, le témoin d'alimentation LED reste en blanc.

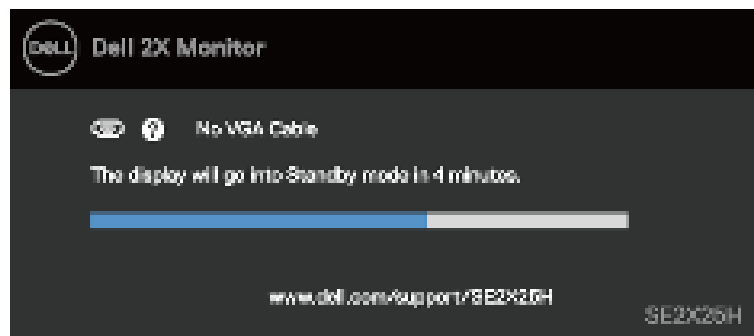


Schéma 27. Message d'avertissement câble VGA déconnecté

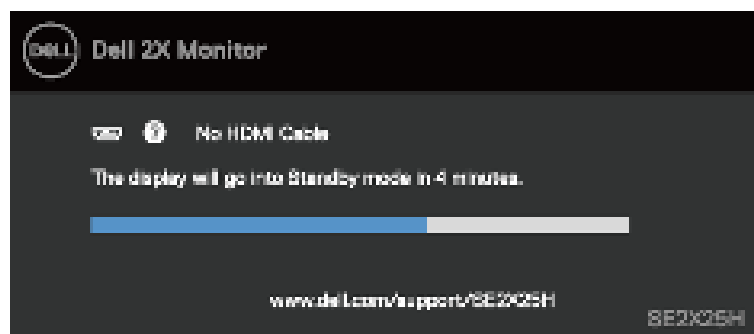


Schéma 28. Message d'avertissement de câble HDMI déconnecté

ⓘ REMARQUE : Ce message apparaît également pendant le fonctionnement normal, lorsque le câble vidéo est déconnecté ou endommagé.

4. Éteignez votre moniteur et reconnectez le câble vidéo ; activez ensuite votre ordinateur et le moniteur.

Si l'écran de votre moniteur n'affiche toujours aucune image après avoir effectué la procédure précédente, vérifiez votre contrôleur vidéo et votre ordinateur ; votre moniteur fonctionne correctement.



Diagnostics intégrés

Votre moniteur dispose d'un outil de diagnostic intégré qui vous aide à déterminer si une anomalie dont souffre votre écran est un problème inhérent à votre moniteur, à votre ordinateur ou à votre carte vidéo.



Schéma 29. Boutons de fonction de diagnostic intégrés

Pour exécuter le diagnostic intégré :

1. Assurez-vous que l'écran est propre (pas de particules de poussière sur la surface de l'écran).
2. Appuyez sur le **Bouton 4** et maintenez appuyé pendant environ 4 secondes et attendez l'apparition d'un menu contextuel.
3. Utilisez le **Bouton 1** ou **2** pour sélectionner  puis appuyez  pour confirmer.
Une mire de réglage grise apparaît au début du programme de diagnostic.
4. Examinez soigneusement l'écran pour des anomalies.
5. Appuyez sur le **Bouton 1** pour changer les modèles d'essai.
6. Répétez les étapes 4 et 5 pour inspecter l'affichage en rouge, vert, bleu, noir, blanc et les écrans de texte.
7. Lorsque vous êtes sur l'écran de test de couleur blanche, vérifiez l'uniformité de la couleur blanche et si la couleur blanche paraît verdâtre/rougeâtre, etc.
8. Appuyez sur le **Bouton 1** pour terminer le programme de diagnostic.

Les problèmes courants

Le tableau suivant fournit des informations générales sur les problèmes courants de moniteur que vous pourriez rencontrer et les solutions possibles :

Tableau 4. Problèmes courants et solutions.

Symptômes communs	Solutions possibles
Pas de vidéo/Témoin d'alimentation LED éteint	<ul style="list-style-type: none"> • Vérifiez l'intégrité de la connexion du câble vidéo entre l'ordinateur et le moniteur et qu'elle est correctement faite. • Vérifiez que la prise électrique utilisée fonctionne correctement en branchant un autre appareil électrique dessus. • Assurez-vous d'avoir appuyé sur le bouton. • Assurez-vous que la source d'entrée correcte est sélectionnée avec le menu Source d'entrée.
Pas de vidéo/Témoin d'alimentation LED allumé	<ul style="list-style-type: none"> • Augmentez la luminosité et le contraste à l'aide des commandes OSD. • Effectuez une vérification des fonctionnalités d'auto-test du moniteur. • Vérifiez que les broches du connecteur du câble vidéo ne sont pas tordues ni cassées. • Exécutez le diagnostic intégré. • Assurez-vous que la source d'entrée correcte est sélectionnée avec le menu Source d'entrée.
Mise au point de faible qualité	<ul style="list-style-type: none"> • Enlevez les câbles de rallonge vidéo. • Réinitialisez le moniteur aux Réglages d'usine (Réinitialisation d'usine). • Changez la résolution vidéo pour obtenir les bonnes proportions.
La vidéo tremble	<ul style="list-style-type: none"> • Réinitialisez le moniteur aux Réglages d'usine (Réinitialisation d'usine). • Vérifiez les facteurs environnementaux. • Déplacez le moniteur et testez-le dans une autre pièce.
Pixels manquants	<ul style="list-style-type: none"> • Marche/Arrêt de cycle • Un pixel éteint en permanence est un défaut naturel qui peut se produire dans la technologie LCD. • Pour obtenir plus d'informations sur la politique de qualité et de pixels du moniteur Dell, consultez le site de support Dell à l'adresse : www.dell.com/pixelguidelines.
Pixels bloqués	<ul style="list-style-type: none"> • Marche/Arrêt de cycle • Un pixel éteint en permanence est un défaut naturel qui peut se produire dans la technologie LCD. • Pour obtenir plus d'informations sur la politique de qualité et de pixels du moniteur Dell, consultez le site de support Dell à l'adresse : www.dell.com/pixelguidelines.
Problèmes de luminosité	<ul style="list-style-type: none"> • Réinitialisez le moniteur aux Réglages d'usine (Réinitialisation d'usine). • Ajustez la luminosité et le contraste à l'aide des commandes OSD.
Distorsion géométrique	<ul style="list-style-type: none"> • Réinitialisez le moniteur aux Réglages d'usine (Réinitialisation d'usine). • Ajustez horizontalement et verticalement à l'aide des commandes OSD.
Lignes horizontales/verticales	<ul style="list-style-type: none"> • Réinitialisez le moniteur aux Réglages d'usine (Réinitialisation d'usine). • Effectuez une vérification de la fonctionnalité d'autotest du moniteur et déterminez si ces lignes sont également en mode autotest. • Vérifiez que les broches du connecteur du câble vidéo ne sont pas tordues ni cassées. • Exécutez le diagnostic intégré.
Problèmes de synchronisation	<ul style="list-style-type: none"> • Réinitialisez le moniteur aux Réglages d'usine (Réinitialisation d'usine). • Effectuez une vérification de la fonctionnalité d'auto-test du moniteur pour déterminer si l'écran brouillé apparaît en mode auto-test. • Vérifiez que les broches du connecteur du câble vidéo ne sont pas tordues ni cassées. • Redémarrez l'ordinateur en mode sans échec.
Problèmes relatifs à la sécurité	<ul style="list-style-type: none"> • N'effectuez aucun dépannage. • Contactez immédiatement Dell.

Symptômes communs	Solutions possibles
Problèmes intermittents	<ul style="list-style-type: none"> • Essayez différents Modes prédéfinis dans les paramètres de Couleurs. Ajustez la valeur R/V/B dans Couleur personnalisée dans les paramètres de Couleurs OSD • Changez le Format des couleurs d'entrée sur RVBou YCbCr/YPbPr dans les paramètres de Couleurs OSD. • Exécutez le diagnostic intégré.
Couleur manquante	<ul style="list-style-type: none"> • Utilisez la fonction de test automatique du moniteur. • Vérifiez que la connexion du câble vidéo entre l'ordinateur et le moniteur est correctement faite. • Vérifiez que les broches du connecteur du câble vidéo ne sont pas tordues ni cassées.
Couleur erronée	<ul style="list-style-type: none"> • Essayez différents Modes prédéfinis dans les paramètres de Couleurs. Ajustez la valeur R/V/B dans Couleur personnalisée dans les paramètres de Couleurs OSD • Changez le Format des couleurs d'entrée sur RVBou YCbCr/YPbPr dans les paramètres de Couleurs OSD. • Exécutez le diagnostic intégré.
Rétention de l'image à partir d'une image statique laissée sur le moniteur pendant une longue période	<ul style="list-style-type: none"> • Configurez l'écran de sorte qu'il s'éteigne au bout de quelques minutes d'inactivité. Ceux-ci peuvent être réglés dans le paramètre Options d'alimentation Windows ou Économie d'énergie Mac. • Vous pouvez également utiliser un économiseur d'écran qui change dynamiquement.
Vidéos fantômes ou dépassements	<ul style="list-style-type: none"> • Modifiez le temps de réponse dans l'affichage OSD en rapide ou normal suivant votre application et votre utilisation.

Problèmes spécifiques au produit

Tableau 5. Problèmes et solutions spécifiques au produit.

Symptômes spécifiques	Solutions possibles
L'image de l'écran est trop petite.	<ul style="list-style-type: none"> • Vérifiez le réglage de Format d'image dans les paramètres d'affichage OSD. • Réinitialisez le moniteur aux Réglages d'usine (Réinitialisation d'usine).
Impossible de régler le moniteur à l'aide des boutons situés au bas de l'écran.	<ul style="list-style-type: none"> • Éteignez le moniteur, débranchez le cordon d'alimentation, rebranchez-le puis rallumez le moniteur. • Vérifiez si le menu OSD n'est pas verrouillé. Si c'est le cas, appuyez et maintenez enfoncé le bouton Quitter (bouton 4) pendant quatre secondes pour déverrouiller.
Aucun signal d'entrée n'est présent lorsqu'on appuie sur les commandes d'utilisateur.	<ul style="list-style-type: none"> • Vérifiez la source de signal. Assurez-vous que l'ordinateur n'est pas en mode de veille ou de sommeil en déplaçant la souris ou en appuyant sur n'importe quelle touche du clavier. • Vérifiez si le câble vidéo est correctement branché. Débranchez et rebranchez le câble vidéo si nécessaire. • Redémarrez l'ordinateur ou le lecteur vidéo.
L'image ne remplit pas l'écran entier.	<ul style="list-style-type: none"> • A cause des différents formats vidéo (rapport d'aspect) des DVD, le moniteur peut afficher l'image en plein écran. • Exécutez le diagnostic intégré.

Contacteur Dell

Pour contacter Dell en cas de problèmes de vente, de support technique ou de service client, consultez www.dell.com/contactdell.

① **REMARQUE** : La disponibilité peut varier selon les pays et les produits, et certains services peuvent ne pas être disponibles dans votre pays.

① **REMARQUE** : Si vous ne disposez pas de connexion Internet active, vous pouvez trouver les coordonnées de votre facture d'achat, de votre bordereau d'expédition, de votre facture ou de votre catalogue de produits Dell.